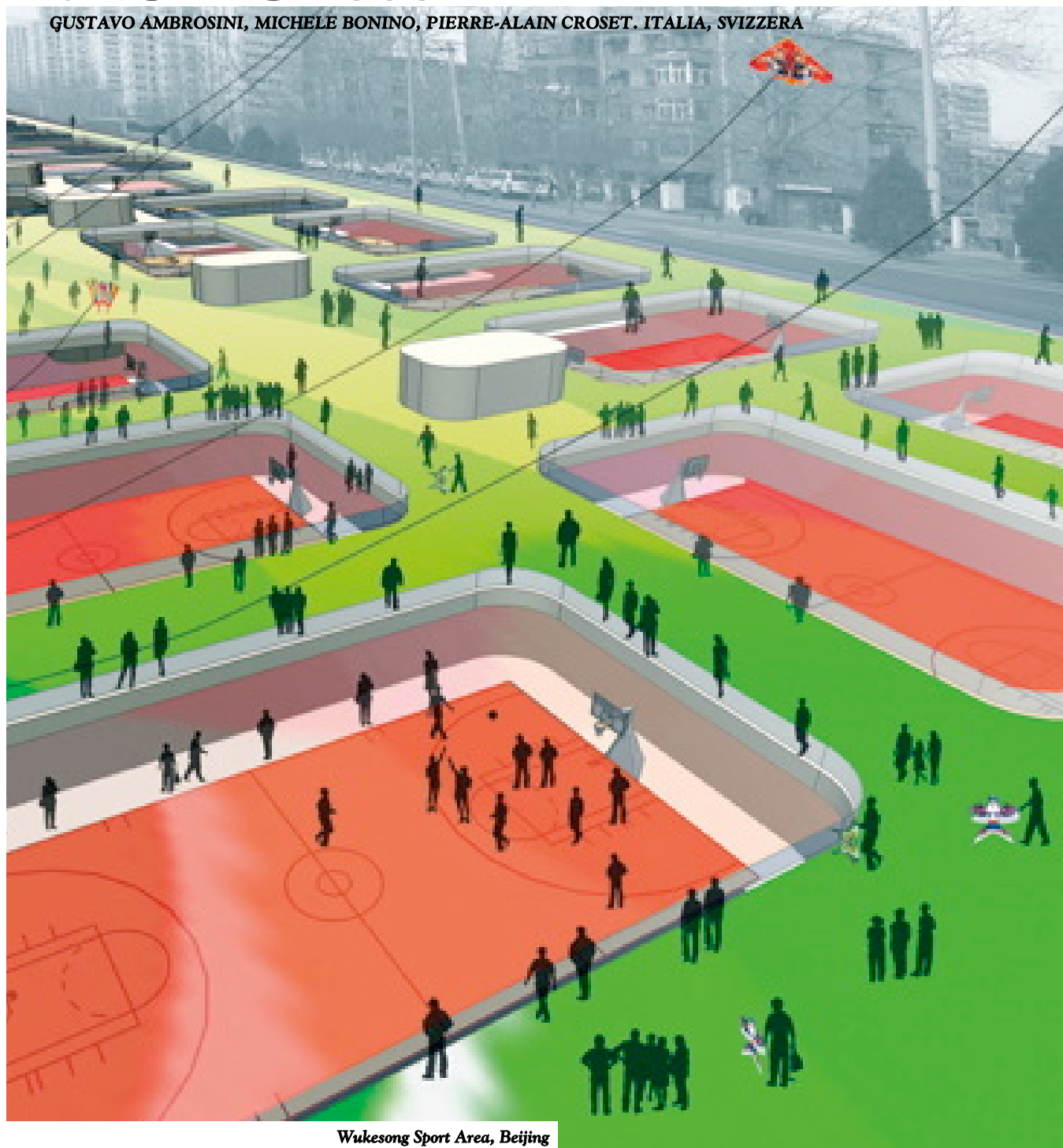


**BEIJING IS WORKING FOR THE PRESENT BUT ALSO FOR THE FUTURE. TOGETHER WITH THE POLYTECHNIC OF TURIN IT EXPLORES THE POST-OLYMPIC OUTLOOK**  
PECHINO LAVORA PER IL SUO PRESENTE MA ANCHE PER IL SUO FUTURO. CON IL POLITECNICO DI TORINO RIFLETTE SU SUO RISVEGLIO DI DOMANI, IL GIORNO DOPO LE OLIMPIADI

BEIJING TORINO DESIGN STUDIO 2008

# BEIJING TORINO Design STUDIO 2008

GUSTAVO AMBROSINI, MICHELE BONINO, PIERRE-ALAIN CROSET. ITALIA, SVIZZERA



Wukesong Sport Area, Beijing

Opened by Mao Zedong in 1959, the Workers' Stadium is a massive reinforced concrete structure surrounded by shops, bars and nightclubs. Close to the nightlife area of Sanlitun and the Central Business District, it is the nearest Olympic venue to the old city of Peking. A setting for political events and concerts, hosting championships of gymnastics, table tennis, marathons and football, once the Olympic football matches are over it is destined to remain an urban giant with no clear identity.

Situated on the main north-south axis of the city of Beijing, the Olympic Park covers an area of around 6 square kilometres, beyond the fourth ring road. It represents a new hub for north Beijing, and hosts sporting and cultural events, housing, services and trade. At the heart of the complex is a four kilometre *esplanade*, at the southern end of which lie the symbols of the 2008 Olympics: the swimming pool (Water Cube) and the National Stadium (Nest, by Herzog & De Meuron). These landmarks represent a symbolic celebration, ever-present in people's everyday life settings, but the use and identity of the vast areas that surround them have yet to be defined.

These are just two of the 2008 Olympic venues that Beijing is still debating the future of, addressing issues such as the use of space, how to limit the consumption of resources they entail, and how to find opportunities to capitalize on the areas in question. It is significant that 12 out of 31 Olympic sites have been built from scratch, using existing sports facilities and creating some temporary structures. And it is also significant that plans include increasing the number of green areas in the city, as if to compensate for the major demolition work going on. But the post-Olympic period still appears uncertain.

This is the context for the Beijing Torino Design Studio 2008: the Beijing Planning Bureau appointed the Faculty of Architecture of Tsinghua University to come up with scenarios to reuse a number of facilities, and this initiative was inserted into an international exchange programme that entails a partnership with the First Faculty of Architecture of Turin Politecnico. This led to the creation of a planning workshop that brings together the skills and research tools of the two universities in the urban planning field. From February to June 2008 students and teachers have been working jointly, together in the first and last weeks, and apart in the interim.

Apart from the importance of the issue addressed, one of the key characteristics of the initiative has been the use of innovative remote working methods: with real time updates (using blogs and videoconferencing) and a potentially continuous cycle of work (almost non-stop

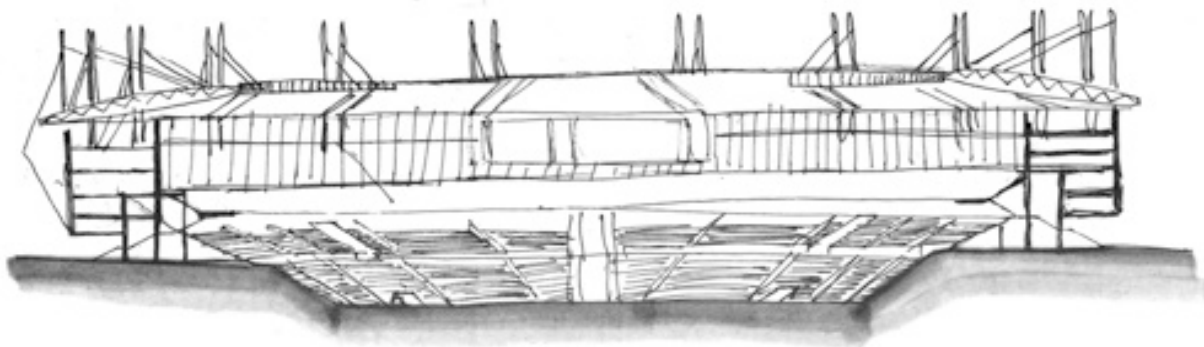
Inaugurato nel 1959 da Mao Zedong, lo Stadio dei Lavoratori è una massiccia struttura in cemento armato circondata da negozi, bar e night club. Vicino al distretto del divertimento notturno di Sanlitun e al Central Business District, è il sito olimpico più prossimo alla città vecchia di Pechino. Scenari di eventi politici e concerti, sede di campionati di ginnastica, ping pong, maratona e calcio, una volta terminata la kermesse del calcio olimpico il suo destino rimarrà quello di un fuori scala urbano, dall'identità ancora incerta.

Posto sull'asse centrale storico nord-sud della città di Pechino, il Parco Olimpico è un'area di circa sei chilometri quadrati posta oltre il quarto anello di tangenziale: nuovo polo attrattivo del settore settentrionale, ospita attività sportive e culturali, residenze, terziario e commercio. Il cuore è costituito da un'infinita *esplanade* lunga quattro chilometri alla cui estremità sud sono collocati gli edifici simbolo delle Olimpiadi 2008: la Piscina (Water Cube) e lo Stadio Nazionale (Nest, opera di Herzog & De Meuron). Protagonisti di una celebrazione iconica che ricorre senza sosta nei luoghi della vita quotidiana, non lasciano tuttavia ancora intravedere risposte compiute sugli usi e sulle identità degli spazi così dilatati che li circondano.

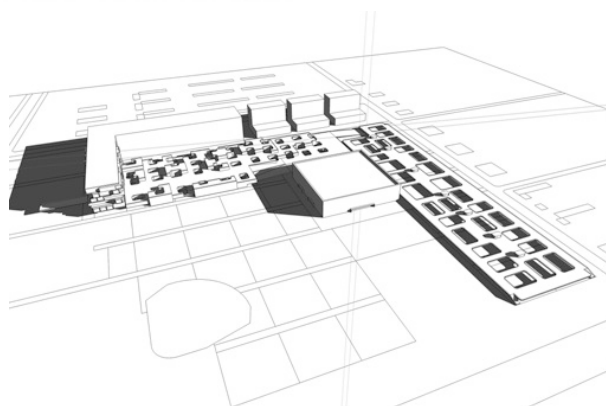
Sono due tra i diversi luoghi delle Olimpiadi del 2008 sul cui futuro si sta interrogando la città di Pechino. Come utilizzare gli spazi creati per gli eventi olimpici, come limitare il consumo di risorse che n'è derivato, come creare occasioni di valorizzazione delle aree coinvolte? È significativo che sia stata prevista la costruzione ex novo di 12 siti olimpici su 31, riutilizzando strutture sportive esistenti o creandone di temporanee. E che il programma sia accompagnato da un'intensificazione della quantità di aree verdi nella città, quasi a contrastare i grandi sventramenti. Ma il futuro post-olimpico appare ancora aperto.

In questo quadro si colloca l'esperienza del Beijing Torino Design Studio 2008: il Beijing Planning Bureau ha incaricato la Facoltà di Architettura delle Tsinghua University di prefigurare scenari di riutilizzo di alcune strutture, e l'iniziativa è stata inserita in un programma di scambio internazionale che prevede una partnership con la Prima Facoltà di Architettura del Politecnico di Torino. È nato così un Workshop progettuale che ha messo in sinergia competenze e strumenti di ricerca delle due università su temi di disegno urbano: da febbraio a giugno 2008 studenti e docenti hanno lavorato in maniera congiunta, insieme nelle settimane iniziali e finali, e a distanza nel periodo intermedio.

Tra gli aspetti principali, oltre alla rilevanza del tema affrontato, è da segnalare il carattere innovativo del metodo di lavoro a distanza: frequenti verifiche in tempo reale (utilizzando blog e videoconferenze)



*Clockwise / in senso orario: Beijing Workers' Stadium  
- Wukesongs Sport + Commercial Area*



thanks to the time difference between Italy and China). Moreover, in the highly topical context of exchanges between cultures, the willingness to learn from other cultures gives rise to processes of osmosis between reasoning and approaches, with vast unex-

plored potential. These processes include searching for references in the cultural traditions encountered, midway between gaining a real understanding of complex phenomena and highlighting the most evident aspects. At times it is possible to wonder if we are looking for something in the other culture that already belongs to our own set of references (hutongs, Beijing's historic neighbourhoods, appear to represent the forms of community life present in the modern Western world, while the classic elements of the Italian palazzo offer a

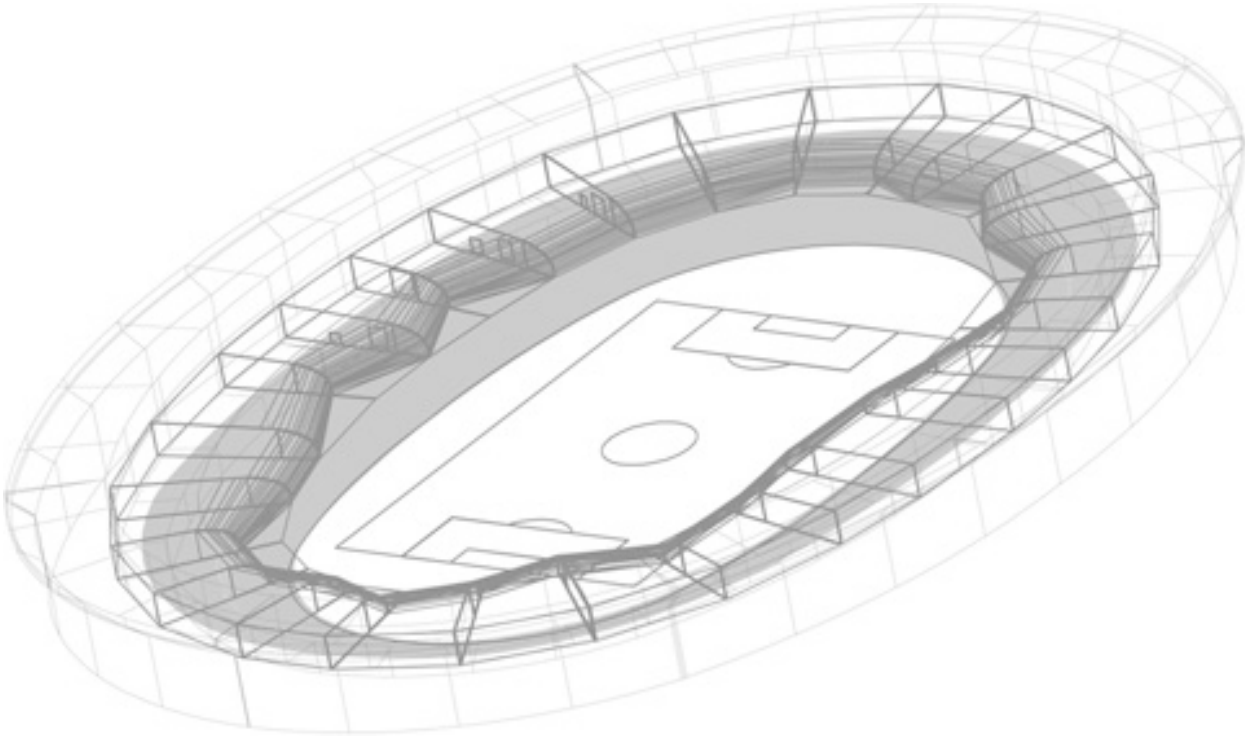
e un ciclo di lavoro potenzialmente continuo (quasi no-stop grazie al fuso orario Italia-Cina). Inoltre, per iniziare ad accennare ad uno dei temi oggi di attualità quello dei modi in cui avviene uno scambio tra le culture la disponibilità ad apprendere dalle culture "altre" produce

**In the highly topical context of exchanges between cultures, the willingness to learn from other cultures gives rise to processes of osmosis between reasoning and approaches, with vast unexplored potential**

Per iniziare ad accennare ad uno dei temi oggi di attualità quello dei modi in cui avviene uno scambio tra le culture la disponibilità ad apprendere dalle culture "altre" produce processi di osmosi tra reciproche argomentazioni e abitudini ancora tutti da sondare

plored potential. These processes include searching for references in the cultural traditions encountered, midway between gaining a real understanding of complex phenomena and highlighting the most evident aspects. At times it is possible to wonder if we are looking for something in the other culture that already belongs to our own set of references (hutongs, Beijing's historic neighbourhoods, appear to represent the forms of community life present in the modern Western world, while the classic elements of the Italian palazzo offer a

processi di osmosi tra reciproche argomentazioni e abitudini ancora tutti da sondare. Processi, ad esempio, in cui si ricercano riferimenti nelle culture tradizionali con le quali si sta entrando in contatto, in bilico tra reale comprensione di fenomeni complessi e accentuazione degli aspetti più apparenti. Resta aperto il dubbio che a volte si cerchi nell'altro quello che appartiene già alla sfera dei nostri immaginari (nell'hutong la rappresentazione di figure della vita comunitaria proprie della cultura occidentale del moderno; nella classicità degli ele-



representation of the symbolism of power).

In this case what really matters is the relevance of planning approaches to some of the key themes which characterize the urban transformation of Beijing's Olympic sites. To varying extents the four sites examined – as well as the two previously mentioned, the Shunyi rowing park, and the Wukesong basketball stadium – share a number of important questions.

What function can public open space play? What kind of identity can it have? How can it forge positive relations between huge 'outsize' structures and everyday life? A vast area like the Olympic Park can feature various strategies of spatial appropriation, both collective and individual, drawing on images which come from both landscape design and public art. Or on a smaller scale, like Wukesong, reusing a vast, undifferentiated area without urban proportions can give rise to various features, sharing a clear hierarchy of public spaces which will revitalize the area and its relations with the outside world.

How can the monumental nature of these enormous Olympic containers feature in a process of urban signification, combining the western idea of

menti del palazzo italiano la rappresentazione delle simbologie del potere).

In questo caso ciò che conta davvero è la pertinenza delle argomentazioni progettuali rispetto ad alcune grandi istanze che ricorrono nella trasformazione urbana dei siti olimpici di Pechino. Quattro luoghi indagati – oltre ai due casi citati in apertura, il centro di canottaggio di Shunyi e il complesso del palazzetto del basket di Wukesong – che condividono, in misure diverse, alcune grandi questioni.

Come può funzionare lo spazio aperto pubblico, che tipo di identità viene ad assumere, come stabilisce relazioni virtuose tra i grandi oggetti fuori scala e i modi di vita?

Uno spazio dilatato, come nel Parco Olimpico, dove declinare diverse strategie di appropriazione dello spazio, tra modalità collettive e individuali, attingendo ad immaginari tra disegno del paesaggio e arte pubblica. O ad una scala più contenuta, come a Wukesong, dove il riuso di uno spazio vasto ed indifferenziato, privo di proporzioni urbane, può dare spazio a diverse morfologie insediative che condividano però una chiara gerarchia dei percorsi pubblici in grado di rivitalizzare l'area e le sue relazioni con l'esterno.



STADIUM UNDER RECONSTRUCTION



Clockwise / in senso orario: Masterplan - Beijing  
Workers' Stadium - Wukesongs Area

permanence with the eastern concept of transience? Can the empty monument that is the Workers' Stadium be revisited with combinations of functions, with inhabited areas rising out of the structure? Should we highlight the symbolic value of exceptional architecture (the Nest) or focus on its use (the basketball stadium: basketball is extremely popular in China)? And lastly, how can we introduce environmental sustainability criteria into scenarios of urban reuse? When, for example, the use of water, a traditional feature of Chinese gardens, would risk placing a strain on the city's fragile resources if put into widespread use. This means employing techniques to conserve and recycle water, and therefore redesigning the landscape, as in the case of the Shunyi rowing venue and the Olympic Park, lending these areas an almost strategic value.

Come assumere la monumentalità dei grandi contenitori olimpici, in un processo di significazione urbana in cui mettere a confronto l'idea di permanenza propria della cultura occidentale con il concetto orientale dei temporanei? Una monumentalità quasi vuota, quella dello Stadio dei Lavoratori, da far rivivere in senso urbano con innesti di funzioni, sorta di suolo abitato che si alza e attraversa l'edificio? Oppure sottolineando il valore simbolico dell'architettura "eccezionale" (il Nest) o dell'uso (il palazzetto del basket, sport estremamente popolare in Cina)?

Come, infine, introdurre le istanze della sostenibilità ambientale negli scenari di riuso urbano. Quando ad esempio l'uso dell'acqua, tipico della tradizione del giardino cinese, rischia di impoverire le fragili risorse idriche dell'area metropolitana se dilatato ad una scala territoriale. E dunque integrare tecniche di contenimento e riciclo dell'acqua con il ridisegno delle forme del paesaggio, come nel centro di canottaggio di Shunyi e nel Parco Olimpico, affidando alla loro figurazione un valore quasi programmatico.

**Beijing-Torino Design Studio 2008: OLYMPEKed: A Study on Beijing 2008 Olympic Venues Redevelopment.** Tsinghua University of Beijing, School of Architecture - Politecnico di Torino, Prima Facoltà di Architettura. Partner: Beijing Planning Bureau. Tutors: Zhu Wenyi, Liu Jian, Zhang Li, Zhu Yufan; Gustavo Ambrosini, Michele Bonino, Pierre-Alain Croset. Studenti: Shang Qian, Yang Yang, Guo Yong, Xie Yingying, Sun Penghui, Chen Xiaoji, Fu Siliang, Li Hongyuan; Francesca Diana, Marta Fantini, Fabrizio Fregoni, Roberto Garcia Leone, Alberto Lessan, Manuele Mandrile, Mariana Michalcikova, Claudio Sframeli. / Beijing-Torino Design Studio 2008: OLYMPEKed: A Study on Beijing 2008 Olympic Venues Redevelopment. Tsinghua University of Beijing, School of Architecture - Politecnico di Torino, Prima Facoltà di Architettura. Partner: Beijing Planning Bureau. Tutors: Zhu Wenyi, Liu Jian, Zhang Li, Zhu Yufan; Gustavo Ambrosini, Michele Bonino, Pierre-Alain Croset. Studenti: Shang Qian, Yang Yang, Guo Yong, Xie Yingying, Sun Penghui, Chen Xiaoji, Fu Siliang, Li Hongyuan; Francesca Diana, Marta Fantini, Fabrizio Fregoni, Roberto Garcia Leone, Alberto Lessan, Manuele Mandrile, Mariana Michalcikova, Claudio Sframeli.

**Final presentation of projects: Officine Grandi Riparazioni, Corso Castelfidardo, Turin. 29 June at 11.30 am.. Exhibition: Castello del Valentino, Viale Mattioli 39, Turin, lecture theatre 9. Opening 30 June at 6 pm. Open from 1 to 5 July, 2 pm to 8 pm.** / Final presentation of projects: Officine Grandi Riparazioni, Corso Castelfidardo, Turin. 29 June at 11.30 am.. Exhibition: Castello del Valentino, Viale Mattioli 39, Turin, lecture theatre 9. Opening 30 June at 6 pm. Open from 1 to 5 July, 2 pm to 8 pm.

**ADV CRISTIANI**